

蓝栉距蜂 *Ctenoplectra kellogi* Cockerell, 1930

Ctenoplectra kellogi Cockerell, 1930, *Ann. Mag. Nat. Hist.*, 10(6): 49.

Ctenoplectra kellogi Cockerell, 1978, Wu, *Act. Entom. Sin.*, 21(4): 425.

雄体长 12—15mm。头、胸及足黑色，腹部金属蓝色。唇基密被中型刻点，中央具纵隆脊，额脊明显；颅顶中央刻点密集；侧单眼外刻点稀；中胸盾片密被细小刻点；侧板刻点较中胸刻点大；并胸腹节光滑，被稀而浅的刻点；前、中、后足转节、腿节及胫节均具不同程度的稀而浅的刻点；腹部每节均被均匀的细刻点；第 2—4 节背板表面两侧均具不明显的压平，第 1—5 节端缘平滑；第 7 节背板宽大。头部颜面、颊、中胸基部、并胸腹节均被浅黄色毛；颅顶毛黄色；足均被黑色至黑褐色毛；腹部背板被短的黑毛；第 6、7 节背板被黄毛。触角、足、翅基片、翅痣及翅脉均黑褐色，翅烟色；各跗节均褐色。

雌（新记述）体长 13mm。唇基刻点粗大，但基半部较端半部小而密，中央纵脊较雄性者宽；上唇结构粗；上颚 2 齿；额唇基及额中部刻点细密，额脊明显；眼侧区刻点较额唇基者大；额上部及颅顶刻点粗大，与唇基中部刻点相似，但两侧单眼外侧各具 1 不规则的平滑区；触角梗节稍短于第 1 鞭节（4:5），第 2+3 鞭节稍短于第 1 鞭节（4:5），第 2、3 鞭节宽大于长，以下各节（除末节较长外）均等长且长宽相等；侧单眼至复眼的距离长于侧单眼至中单眼的距离，但短于两侧单眼间距，也短于侧单眼至颅顶边缘之距；中胸盾片密被细小刻点，侧板刻点大而密；小盾片腋片明显，中央具不甚明显的纵隆，刻点与后小盾片相同；并胸腹节垂直，三角区光滑；足各节均具疏密程度不同的刻点；各腿节下表面膨大，内表面有凹陷，端部内侧具瘤状突起；中足胫距端部钩状，内侧具小齿；后足胫节宽扁呈三角形，内距大，内缘具栉齿；腹部第 1—5 节背板刻点较小而稀，以第 1 节为最，各节端缘均具光滑无刻点带，以第 1 节的刻点带为最宽；臀板长三角形，端缘圆。唇基、上唇、上颚、翅基片、翅脉、足及腹部腹板均深褐色；触角柄节、梗节及第 1 鞭节均黄褐色，余各鞭节褐色；前胸背板基部具 1 浅黄色纹；翅浅褐透明；腹部背板金属蓝色，第 5 节背板基部具宽褐色带。头部毛短；眼侧区、颊、前胸盾片、后小盾片均被白色毛；颅顶被黄褐色毛；中胸盾片被极短的稀的黑褐色毛；中胸侧板被较长而密的褐色毛；足毛稀，褐色；前、中足基跗节及后足胫节、基跗节被长而密的黑褐色毛；腹部背板裸露，仅可见黑褐色短毛；腹板被较长的褐色毛；第 4—5 节腹板端缘具呈“八”字形的长而密的刷状毛。

分布 台湾、福建。

角栉距蜂 *Ctenoplectra cornuta* Gribodo, 1891 (图 203)

Ctenoplectra cornuta Gribodo, 1891, *Bull. Soc. Entom. Ital.*, 33: 102. ♀

Scapter tuberculiceps Strand, 1913, *Supp. Entom.*, 2:28.

Ctenoplectra cornuta Gribodo, 1931, *Ann. Mus. Genova*, 55: 174.

Ctenoplectra cockerelli Popov, 1936, *Ann. Del. Mus. Civico di Storia Nat. Di Genova*, 281—284.

Ctenoplectra cornuta Gribodo, Wu, 1978, *Act. Entom. Sin.*, 21(4): 425.

雌体长 8—9mm，体黑色。眼侧下区、靠唇基处各具 1 角状突起；上颚 4 齿；唇基及额唇基区稍隆起，具粗大而规则的大刻点，中央有纵的光滑纹；上唇刻点较唇基密，但不均匀；额、颅顶及眼侧刻点比上唇的小而密；触角第 1 鞭节长约为节 2 的 1.5 倍，稍长于节 3；中胸盾片及小盾片革状，表面具不均匀的稀刻点；中胸侧板刻点较大；并胸腹节具刻点，中部具纵沟；腹部背板光滑，第 1—2 节背板基部有不明显小刻点，第 3—5 节有细小刻点。翅基片、翅痣及翅脉均黑褐色，翅烟色。唇基、眼侧及颊被稀的白毛；颅顶被稀的黑褐色毛；中胸盾片被黄褐色细毛；胸侧及并胸腹节被黄或黑褐色毛；足黑色（天目山 1 雌足褐黄色），足毛黑褐，尤以后足胫节及基跗节长而密；距均黑色；腹部第 3—6 节腹板及中足基跗节外侧角被长的簇状黑至黑褐色毛。

雄体长 7—8mm。与雌性主要区别为：后足胫节及基跗节不密被长毛；第 4 节背板

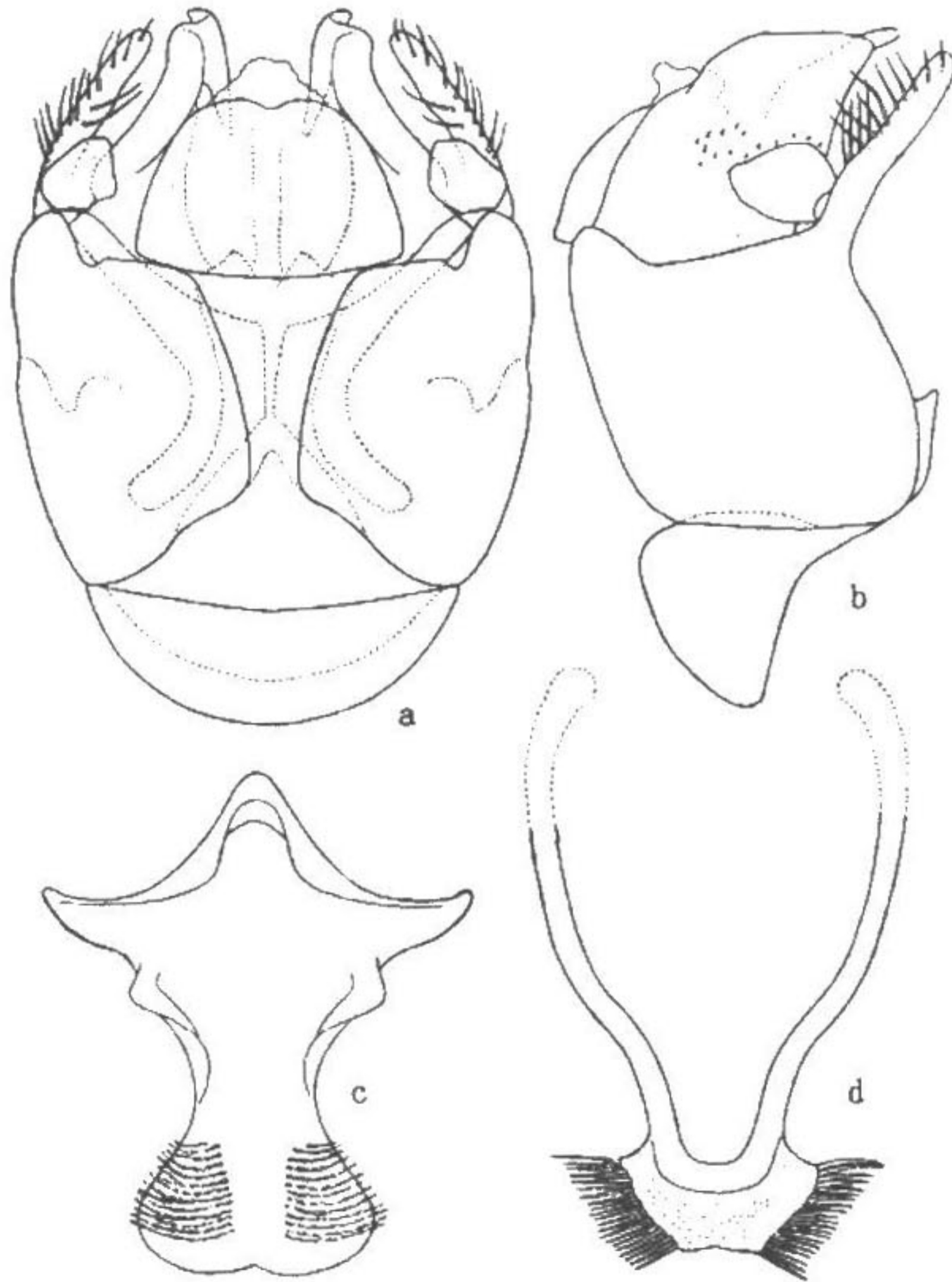


图 203 角栉距蜂 *Ctenoplectra cornuta* ♂ (仿 Popov, 1936)

a. 生殖节 (腹面观); b. 生殖节 (侧面观); c. 第 8 腹板; d. 第 7 腹板

基部被金黄色毛；第2—4腹板端缘被黄毛；中胸盾片细毛较雌密；第7—8腹板及生殖节见图203。

采访植物 葫芦科：赤虬属 *Thladiantha pusulatat* var. *pusulatat*, *T. cordifolia*, *T. hookeri*。

分布 陕西（佛坪）、浙江（天目山）、湖北（鹤峰沙元）、四川（峨眉山、泸定）、云南（崇明）、台湾；缅甸。

无角栉距蜂 *Ctenoplectra davidi* Vachal, 1903 (图204, 图版Ⅷ: 5)

Ctenoplectra davidi Vachal, 1903, Bull. Soc. Entom. France, 99.

Scapter simpliciceps Strand, 1913, Supp. Entom., 2: 28.

Ctenoplectra davidi Vachal, Wu, 1978, Act. Entom. Sin., 21(4): 426.

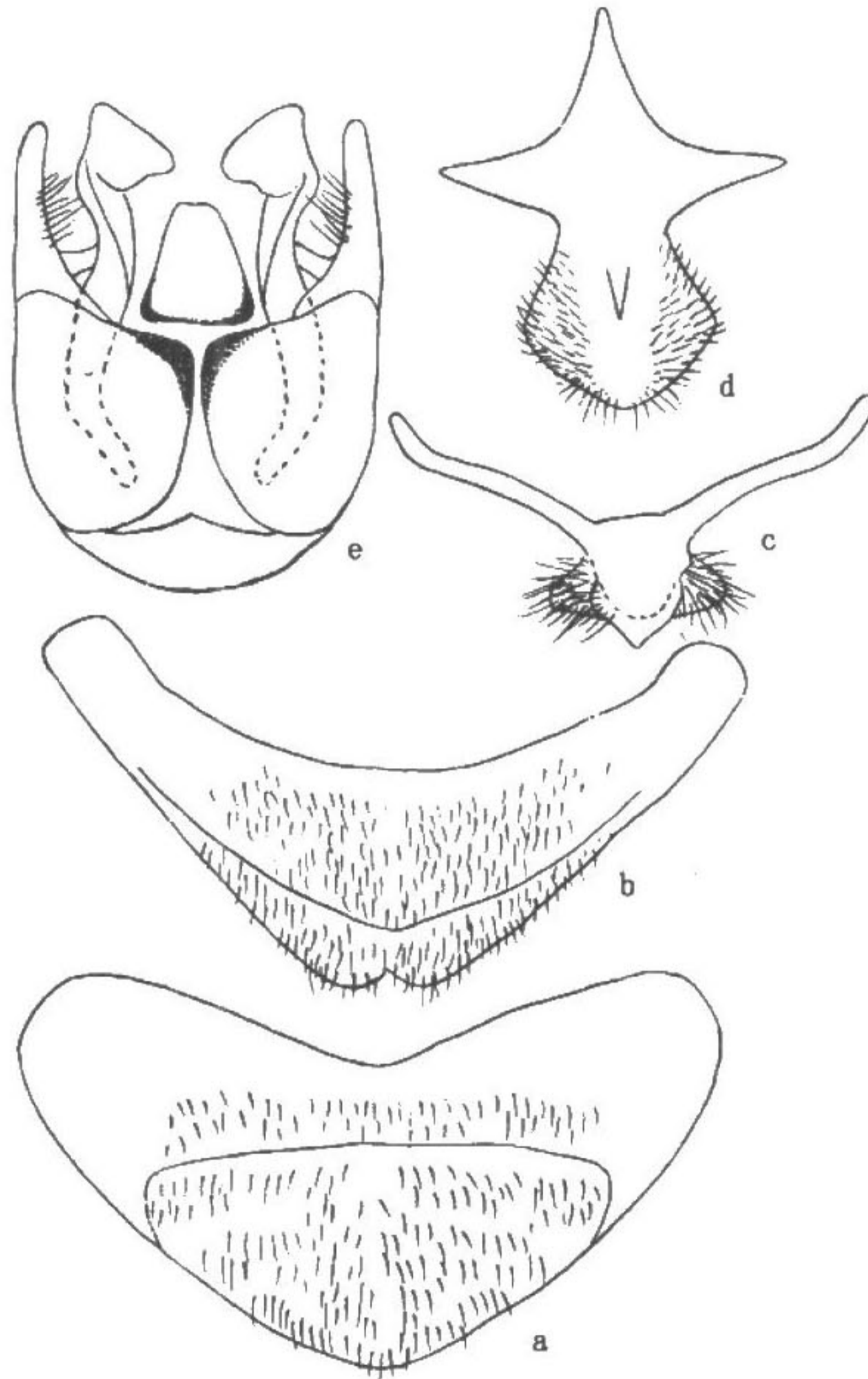


图204 无角栉距蜂 *Ctenoplectra davidi* ♂

a. 第7背板；b. 第6腹板；c. 第7腹板；d. 第8腹板；e. 生殖节